

Министерство образования и науки Республики Саха (Якутия)  
Государственное бюджетное профессиональное образовательное учреждение  
Республики Саха (Якутия) «Нерюнгринский медицинский колледж»

РАССМОТРЕНО:

На заседании Совета колледжа  
протокол № 7  
от « 25 » 12 2017 г.

УТВЕРЖДЕНО:

Директор ГБПОУ РС (Я) «НМК»  
И.И.Адамова  
« 25 » 12 2017 г.



СОГЛАСОВАНО:

Председатель профсоюзного комитета  
ГБПОУ РС (Я) «НМК»  
Садовн. О.Н. Садовнича  
« 25 » 12 2017 г.


## ПОЛОЖЕНИЕ О ВОСПИТАТЕЛЬНОЙ РАБОТЕ

Государственного бюджетного профессионального образовательного учреждения Республики Саха (Якутия)

**«НЕРЮНГРИНСКИЙ МЕДИЦИНСКИЙ КОЛЛЕДЖ»**

Введено приказом директора колледжа: 28.12.2017 № 01-07/236

г. Нерюнгри, 2017

	<b>Должность</b>	<b>Фамилия/подпись</b>	<b>Дата</b>
Разработал(а)	Заведующий воспитательным отделом	Бакланова Р.Х. 	15.12.2017 г.

**ПОЛОЖЕНИЕ**  
**о воспитательной работе**  
**ГБПОУ РС (Я) «Нерюнгринский медицинский колледж»**

**1. Нормативные ссылки**

Настоящее положение разработано в соответствии с требованиями следующих нормативных документов:

1. Федеральный закон «Об образовании в Российской Федерации» от 29.12.2012 № 273-ФЗ (в ред. 29.12.2017г.).
2. Устав ГБПОУ РС (Я) «Нерюнгринский медицинский колледж».
3. Распоряжение Правительства Республики Саха (Якутия) «О закреплении субъектов государственного сектора экономики и иных лиц с участием Республики Саха (Якутия) в уставном (складочном) капитале за отраслевыми министерствами, ведомствами Республики Саха (Якутия)» от 22.05.2017г. № 645-р (в ред. Распоряжений Правительства Республики Саха (Якутия) от 25.05.2017 № 645-р, от 05.06.2017 № 706-р, от 16.08.2017 № 975-р, постановления Правительства Республики Саха (Якутия) от 05.12.2017 № 396).
4. Федеральный закон "Об основах системы профилактики безнадзорности и правонарушений несовершеннолетних" от 24 июня 1999 г. N 120-ФЗ.
5. Федеральный закон "Об основах системы профилактики правонарушений в Российской Федерации" от 23 июня 2016 г. N 182-ФЗ.
6. Локальные акты колледжа.

**2. Общие положения**

2.1. Настоящее Положение регламентирует организацию воспитательной работы в ГБПОУ РС (Я) «Нерюнгринский медицинский колледж» (далее - НМК, колледж), её цели, задачи, содержание, принципы.

2.2. Положение является локальным нормативным актом НМК для работы со всеми обучающимися, в том числе с детьми-сиротами и детьми, оставшимися без попечения родителей, инвалидами, лицами с ОВЗ.

2.3. Воспитательная работа - один из видов основной деятельности колледжа, является неотъемлемой частью целостного образовательного процесса колледжа, строящегося на основе гуманистической направленности своей работы и развития социальной и культурной компетентности личности.

Воспитательная работа колледжа способствует становлению активной гражданской позиции её участников, их личной ответственности, способствует самоутверждению, формированию опыта творческой деятельности, проявлению профессиональной компетентности, осознанного отношения к делу.

2.4. Непосредственно организует и координирует воспитательную работу в колледже заведующий воспитательным отделом, назначаемый на должность из числа лиц, имеющих высшее педагогическое образование.

**3. Цели, задачи и функции воспитательной работы**

3.1. Главной целью воспитательной работы является формирование высококонвратственной личности и специалиста, востребованного обществом, с учетом индивидуальности воспитуемого; компетентного, ответственного, свободно владеющего своей профессией и ориентированного в смежных областях деятельности, готового к постоянному профессиональному росту, социальной и профессиональной мобильности, стремящегося к саморазвитию и самосовершенствованию.

3.2. Основными задачами воспитательной работы колледжа являются:

- повышение социального статуса воспитания в колледже;
- координация и укрепление взаимодействия всех участников воспитательного процесса;
- оказание помощи семье в решении проблем воспитания;

- повышение профессионального управления воспитательным процессом;
- совершенствование содержания и механизмов нравственного, гражданско-правового, патриотического, художественного, эстетического, трудового и физического воспитания студентов;
- использование отечественных традиций и глубокого уважения к традициям многонациональной культуры, интернационализма и толерантности, современного опыта и инноваций в области воспитания;
- изучение основных социально-психологических потребностей и проблем студентов и педагогов, обеспечение сохранности контингента студентов;
- внедрение передового опыта образовательных учреждений в воспитательную работу колледжа;
- удовлетворение непрерывно растущих и изменяющихся требований потребителя в интересах формирования гармонично развитой, социально активной творческой личности;
- гарантия реализации социальных и личностных компетенций выпускников колледжа в обществе.

### 3.3. Функции воспитательной работы колледжа:

- определение концепции воспитательной деятельности колледжа, обеспечение стратегии её реализации;
- разработка программы и планов воспитательной работы на учебный год, другой нормативной и методической документации;
- принятие и реализация решений, связанных с оптимизацией воспитательной среды и управлением системой воспитательной деятельности колледжа;
- определение наиболее эффективных форм, методов и способов организации воспитательной работы в колледже;
- формирование единого воспитательного пространства, единого воспитательного коллектива, организация творческого взаимодействия преподавателей и студентов по обеспечению развития воспитательной среды в колледже;
- разработка форм, методов и содержания воспитания, адекватных функциям колледжа и в соответствии с моделями специалистов, которые готовятся в колледже;
- обеспечение необходимых условий для самореализации личности, поддержание и развитие учебно-творческих, социально-бытовых инициатив и инновационных идей преподавательского коллектива, не противоречащих Уставу колледжа;
- создание рабочих групп и оргкомитетов по организации и проведению воспитательных мероприятий в колледже и за его пределами;
- участие в реализации системы внутриколледжного контроля в процессе воспитательной и внеучебной работы.

## 4. Содержание, основные направления и принципы воспитательной работы

4.1. Воспитательная работа в колледже строится согласно личностно-деятельностному подходу.

Личностно-деятельностный подход - это системный подход воспитательной работы.

Основными технологиями при личностно-ориентированном и системном подходах к воспитанию являются: коллективно-творческие дела (далее - КТД), тренинг-общение, групповая проблемная работа (диспуты, дискуссии, обсуждение ситуаций, разработка проектов), диалог «Педагог - воспитанник», создание ситуаций успеха и др.

4.2. Основными направлениями воспитательной работы в колледже являются:

- планирование и координация работы всех участников воспитательного процесса;
- методическая работа с кураторами, молодыми специалистами, родителями и т.д.;
- развитие студенческого самоуправления и совершенствования его информационно-правового обеспечения;
- воспитание правовой культуры студентов и профилактика правонарушений, алко-

лизма, наркомании, табакокурения, формирование здорового образа жизни в студенческой среде;

- воспитание творческой индивидуальности, инициативности личности, коллективизма,
- воспитание патриотизма и формирование активной гражданской позиции студента колледжа;
- воспитание конкурентно-способной личности, нацеленной на самореализацию и творчество.

4.3. Принципами, направленными на развитие социально-активной, образованной, нравственно и физически здоровой личности в современных условиях, являются:

- единство обучения и воспитания;
- субъектность;
- участие студентов в различных видах деятельности колледжа;
- социальное взаимодействие.

4.4. В соответствии с подходами и принципами воспитания в колледже осуществляется подбор и совершенствование форм, методов и современных технологий воспитания.

Воспитательные технологии - это одно из средств воспитания, последовательная деятельность людей, направленная на решение конкретных педагогических задач и состоит из системы педагогических приемов и техник; всегда имеет результат.

4.4.1. В соответствии с функциями воспитательной деятельности используются следующие формы работы:

- индивидуальные (беседы, консультации, обмен мнениями, оказание индивидуальной помощи, совместный поиск решения проблемы и др.);
- групповые (творческие группы, органы студенческого самоуправления, диалоговые формы воспитания: дискуссии, диспуты; мультимедийные презентации, проекты);
- коллективные (КТД: конкурсы, концерты, фестивали, акции, соревнования, походы, агитбригады и др.).

4.4.2. Современные методы воспитания, используемые в колледже:

- Методы убеждения через различные формы: беседа, дискуссия и др.;
- Методы воздействия на мотивационную сферу (стимулирование);
- Методы воздействия на эмоциональную сферу (внушение);
- Методы воздействия на сферу саморегуляции (методы коррекции);
- Методы воздействия на волевую сферу: развитие инициативы, уверенности в своих силах.

## **5. Участники воспитательной работы**

5.1. Состав участников воспитательной работы колледжа определен в Приложении №1 к настоящему Положению.

5.2. Общее руководство деятельностью воспитательной работы в колледже осуществляет директор, который:

- издает приказы и распоряжения по вопросам воспитательной работы;
- определяет основные направления политики колледжа в сфере воспитательной работы;
- организует взаимодействие с юридическими и физическими лицами, органами власти в вопросах воспитания;
- осуществляет контроль за деятельностью участников воспитательного процесса;
- утверждает планы воспитательной работы.

5.3. Непосредственно организует и координирует воспитательную работу в колледже заведующий воспитательным отделом, который непосредственно подчиняется директору колледжа и

- организует текущее и перспективное планирование воспитательной работы колледжа;
- проводит воспитательную работу в колледже;
- обеспечивает использование и совершенствование методов организации воспитатель-

ного процесса и современных образовательных технологий;

— осуществляет контроль за качеством воспитательного процесса (тематический, персональный);

— организует воспитательную, методическую, культурно-массовую, внеаудиторную работу;

— оказывает помощь обучающимся в проведении культурно - просветительских и оздоровительных мероприятий;

— вносит предложения по совершенствованию образовательного процесса колледжа и управления им;

— отвечает за выполнение кураторам их обязанностей;

— обеспечивает своевременное составление, утверждение, представление отчетной документации, локальных нормативных актов, регламентирующих воспитательную работу в колледже,

— выполняет иные функции в соответствии со своими должностными обязанностями.

5.4. МО кураторов является одним из органов системы управления воспитательным процессом колледжа, координирующим организационную работу кураторов колледжа. Действует на основании положения о нём.

МО кураторов обеспечивает выполнения единых принципиальных подходов к воспитанию студентов, координирует планирование, организацию и педагогический анализ воспитательных мероприятий в студенческих группах, содействует становлению и развитию системы воспитательной работы в студенческих группах.

5.5. Совет профилактики - это коллегиальный орган, целью которого является планирование, организация и осуществление контроля над проведением профилактики социально опасных явлений (безнадзорности, правонарушений, антиобщественных действий) среди студентов колледжа.

5.6. Общественный пост формирования здорового образа жизни является общественным органом, проводящим комплексную профилактическую работу в колледже для выработки у обучающихся навыков здорового образа жизни и формирования устойчивого нравственно-психологического неприятия употребления психоактивных веществ.

5.7. Руководитель физического воспитания осуществляет воспитательную работу по здоровому образу жизни студентов в форме соревнований, кроссов, эстафет и других форм в соответствии со своими должностными обязанностями.

5.8. Основной целью психолога колледжа является психологическое сопровождение участников образовательного процесса, а также сохранение психического благополучия в процессе работы, воспитания и обучения в колледже.

5.9. Социальный педагог – специалист, занимающийся организацией профилактической, социально значимой деятельности студентов.

Основная деятельность социального педагога связана с содействием развитию обучающихся посредством воспитательной и коррекционной работы с ними в различных социумах; обеспечением превентивной профилактики различного рода негативных явлений (нравственного, физического, социального типа), отклонений в поведении людей, в их общении.

5.10. Кураторы отвечает за организацию и воспитание коллектива студентов с учётом возрастных особенностей и степени общего развития студентов, создаёт условия для индивидуального самовыражения каждого студента, развития личности и реализации ее творческой активности, осуществляет свою деятельность в единой системе учебно-воспитательной работы колледжа.

5.11. Воспитатель занимается изучением интересов и запросов, проживающих в общежитии, планированием и проведением воспитательной и культурно-массовой работы, направленной на воспитание обучающихся в духе коллективизма, товарищества и сознательного уважения правил проживания в общежитии; осуществлением контроля за созданием в общежитии условий, необходимых для отдыха, учёбы проживающих.

5.12. Колледж в рамках воспитательной работы взаимодействует с социальными партнерами: проводятся встречи, диспуты и другие формы работы. Взаимодействие с социальными партнёрами строится на общественных добровольных началах, посредством заключения соглашений.

## **6. Организация деятельности и документооборот**

6.1. Заведующий воспитательным отделом разрабатывает План воспитательной работы колледжа (Приложение №2 к настоящему Положению) в июне текущего года на очередной учебный год. План утверждается директором.

Заведующий воспитательным отделом доводит утверждённый План до кураторов на совещании и обеспечивается его размещение на официальном Интернет-сайте колледжа. План хранится у заведующего воспитательным отделом.

6.2. В колледже ведется следующая документация по воспитательной работе:

- План и журнал куратора (в соответствии с положением о кураторе);
- План воспитательной работы общежития (в соответствии с положением о воспитательной работе в общежитии колледжа);
- План работы МО кураторов (в соответствии с положением о МО кураторов);
- План работы Совета профилактики (в соответствии с положением о Совете по профилактике правонарушений);
- План работы Поста ЗОЖ (в соответствии с положением о Посте формирования ЗОЖ);
- План работы социального педагога;
- План работы педагога-психолога;
- План работы руководителя физ.воспитания;
- Анкеты, тестирования, отчеты (кураторы, психолог).

6.3. Библиотека обеспечивает реализацию прав пользователей на свободный доступ к информации, свободное духовное развитие, приобщение к ценностям национальной и мировой культуры, а также научную и образовательную деятельность, представляет собой центр распространения знаний, духовного и интеллектуального общения, культуры.

6.4. Заместитель директора по учебно-воспитательной работе осуществляет контроль за исполнением планов.

6.5. Информационное обеспечение управления и организации воспитательной работы в колледже осуществляется в двух формах - устной (устные распоряжения, обмен мнениями на совещаниях, выступления и прочее) и письменной (приказы, плановая и отчетная документация, стенные газеты и прочее).

6.6. Студенты могут получать интересующую их информацию о воспитательной работе колледжа в воспитательном отделе, органах самоуправления, на стендах, сайте колледжа.

## **7. Взаимодействие и взаимозаменяемость**

7.1. Заведующий воспитательным отделом осуществляет свою работу совместно с директором, заместителем директора по воспитательной работе, психологом, социальным педагогом, руководителем физического воспитания, кураторами, преподавателями, Студенческим советом колледжа, воспитателем общежития, Студенческим советом общежития колледжа, библиотекарем колледжа.

7.2. Колледж в процессе воспитательной работы взаимодействует с другими общественными и государственными организациями и учреждениями города Нерюнгри, Нерюнгринского района и других регионов.

7.3. В период отсутствия заведующего (командировка, отпуск, болезнь и пр.) его обязанности исполняет лицо, назначенное директором в установленном порядке, который приобретает соответствующие права и несет ответственность за надлежащее исполнение обязанностей, возложенных на него в связи с замещением.

## **8. Поощрения, взыскания, ответственность**

8.1. За успехи, достигнутые в воспитательной работе, её участники могут быть поощрены директором по представлению заведующего воспитательным отделом следующим обра-

зом:

- объявление благодарности с занесением в личное дело;
- награждение почетными грамотами, дипломами;
- материальное стимулирование, премии и ценные подарки.

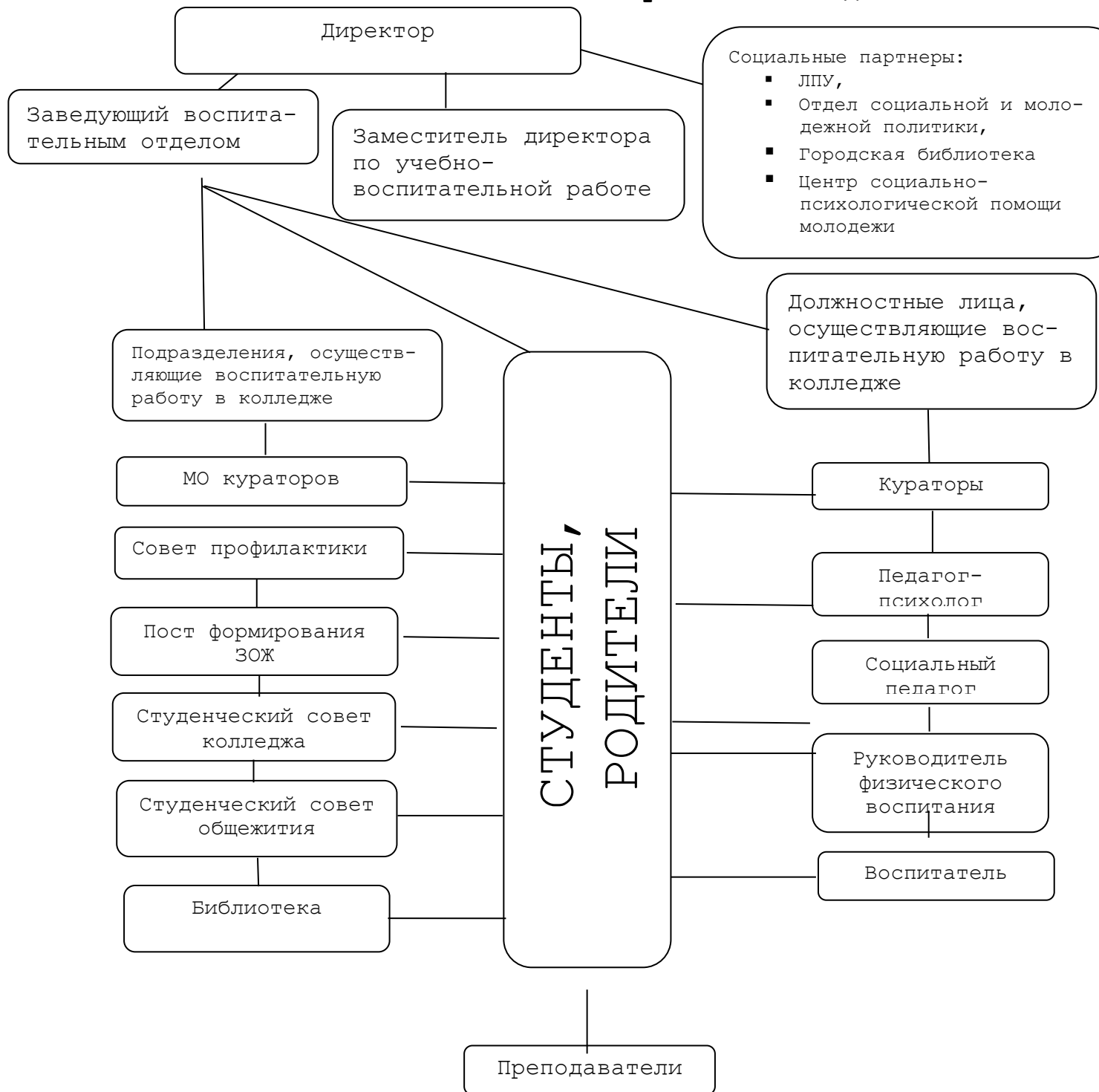
8.2. За нарушение дисциплины участники воспитательной работы могут быть привлечены директором к дисциплинарной ответственности и на них могут быть наложены взыскания (предупреждения, выговор и др.).

8.3. Ответственность за качество воспитательной работы несет заведующий воспитательным отделом.



Приложение №1 к Положению о воспитательной работе  
ГБПОУ РС (Я) «Нерюнгринский медицинский колледж»

**Участники воспитательной работы колледжа**



Приложение №2 к Положению о воспитательной работе  
ГБПОУ РС (Я) «Нерюнгринский медицинский колледж»

УТВЕРЖДАЮ  
Директор ГБПОУ РС (Я) НМК  
\_\_\_\_\_ И.И. Адамова

**План воспитательной работы ГБПОУ РС (Я) «Нерюнгринский медицинский колледж»  
на \_\_\_ / \_\_\_ учебный год**

<b>№ п/п</b>	<b>Мероприятие</b>	<b>Сроки проведения</b>	<b>Ответственные</b>

Зав. воспитательным отделом \_\_\_\_\_ / \_\_\_\_\_ /

Зам. директора по УВР \_\_\_\_\_ / \_\_\_\_\_ /

Согласовано:

Председатель Студ. совета \_\_\_\_\_ / \_\_\_\_\_ /